

150 ans de liaisons ferroviaires entre Paris-Vendôme et Tours Vu au travers de la poste !

Claude Savoir

Commémorer le 150^{ème} anniversaire de la liaison ferroviaire Paris-Tours via Vendôme ne va pas sans évoquer la poste ferroviaire, en particulier sur son parcours de Brétigny sur Orge à la Membrolle sur Choisille.

Dès l'avènement du chemin de fer en France, l'idée du transport du courrier par le rail s'est imposée. Le cahier des charges des compagnies mentionne cette obligation.

On trouve ainsi les courriers convoyeurs qui travaillent seuls dans un compartiment réservé voire dans un local aménagé dans le fourgon à bagages des trains de voyageurs.

Agents de la poste, ils sont chargés de transporter et remettre les dépêches (1) aux stations desservies. Ils doivent également recueillir les lettres contenues dans les boîtes des gares, celles remises directement à la main ou levées au dernier moment par les bureaux de poste et contenues dans des enveloppes particulières.

Ces plis reçoivent leur cachet apposé à côté du timbre-poste jusqu'au 1^{er} avril 1876. A partir de cette date, il doit oblitérer directement le timbre. Chaque station de la ligne a son cachet particulier qui comporte les initiales du parcours, PT ou TP soit Paris-Tours ou Tours-Paris.

Sur le parcours étudié, on trouve ainsi :

Brétigny
Arpajon
Breuillet
St-Chéron
Dourdan
Ste-Mesne
Ablis
Ablis-Paray-Douville
Auneau
Santeuil
Allonnes-Boisville
Voves
Gault-St-Denis
Bonneval
Chateaudun
Cloyes-sur-le Loir
Morée-St-Hilaire
Fréteval
Pezou
Vendôme
St-Amand de Vendôme
Château-Renault
Monnaie

(1) Sacs postaux clos

On peut observer ces cachets entre 1868 et 1878 sachant que la section de Brétigny à Vendôme a été ouverte en décembre 1865 et celle de Vendôme à la Membrolle sur Choisille en août 1867.

Début 1877, de nouveaux cachets se substituèrent aux anciens avec pour indications, outre la date et le numéro du départ, le nom des stations encadrant le parcours du convoyeur.

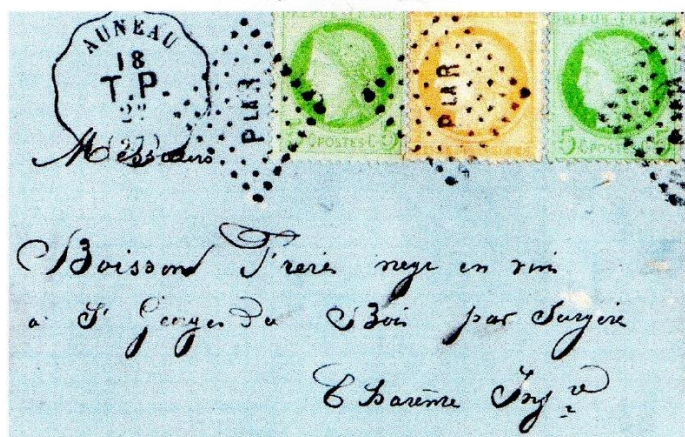
Pour la section considérée, on peut rencontrer :

Brétigny à Dourdan (AR)
Châteaudun à Paris (AR)
Châteaudun à Tours
Châteaudun à Vendôme
Châteaurenault à Vendôme (AR)
Dourdan à Paris
Tours à Vendôme (AR)
Tours à Voves (AR)

Les ambulants sont eux de véritables bureaux de poste comportant un personnel plus ou moins nombreux installé dans un wagon-poste. Chaque bureau ambulant comporte plusieurs postiers dirigés par un chef de brigade. La brigade est repérée par une lettre A, B, C etc

Dès la création du service des ambulants deux types de timbres à date sont utilisés avec un encadrement intérieur rond pour les services de nuit et octogonal pour les services de jour.

Mise en service dès le 4 août 1914, les cachets dits de mobilisation ne comportent pas de lettre de brigade.



Lettre datée du 18 mars 1874 Auneau pour Surgères

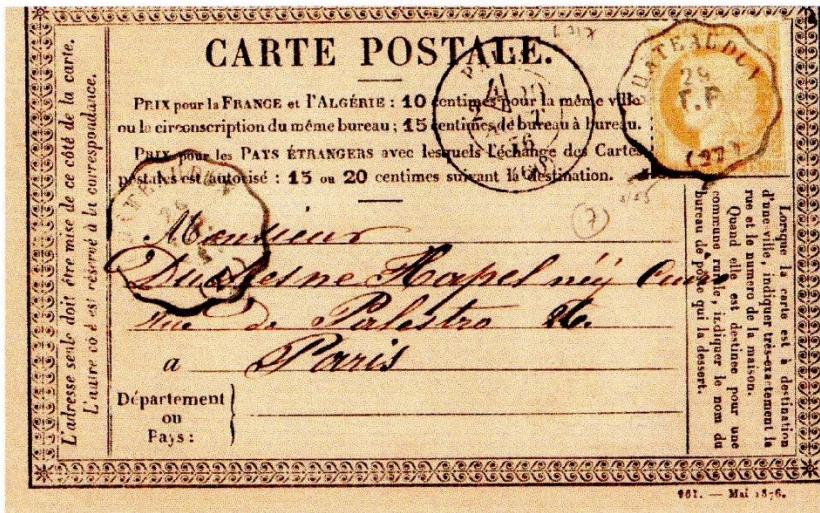
Le pli a été remis au convoyeur en gare d'Auneau, son cachet figurant près du timbre.

Le losange oblitérant a ensuite été apposé par l'ambulant Paris à La Rochelle (P L A R).



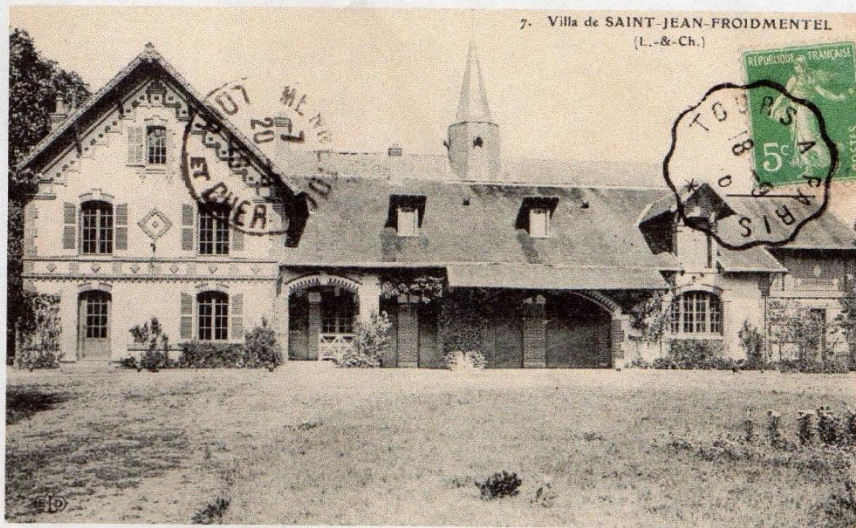
Daté du 21 avril 1876, ce pli non affranchi de la gendarmerie de Cloyes a été remis au convoyeur qui a apposé son cachet Cloyes-s-le-loir le même jour.

Taxée à 40 centimes, la lettre a été prise en charge par l'ambulant La Rochelle à Paris B le 22 puis, après un passage à Paris le même, elle est finalement parvenue le 23 à La Ville aux Clercs avant de parvenir à son destinataire à Danzé.

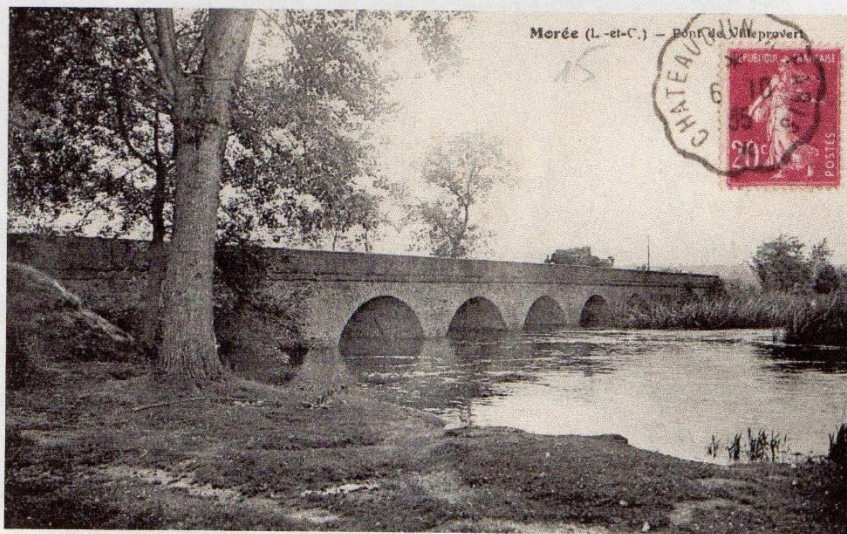


Carte-postale datée du 29 août 1876.

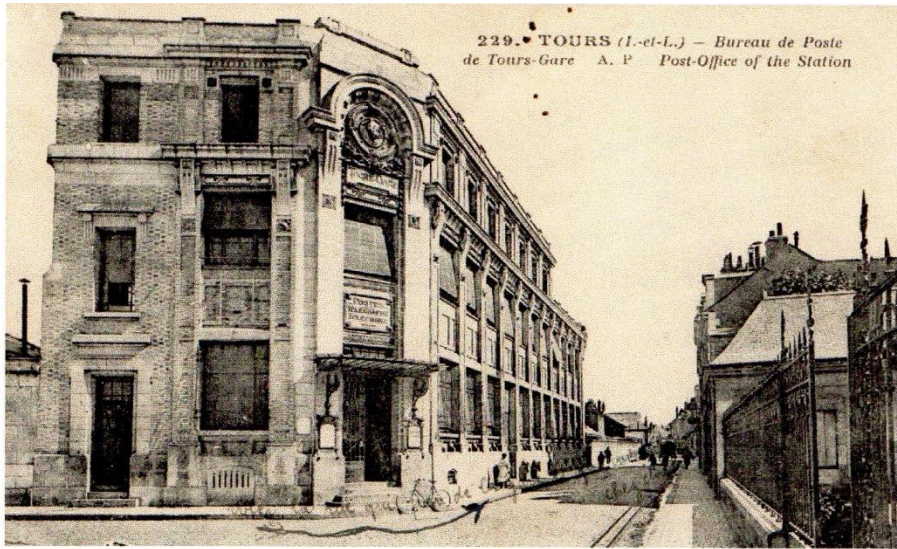
Le cachet du convoyeur-station oblitère le timbre-poste : Chateaudun 29 TP (27), ce dernier chiffre désignant le département d'Eure et Loir à cette époque.



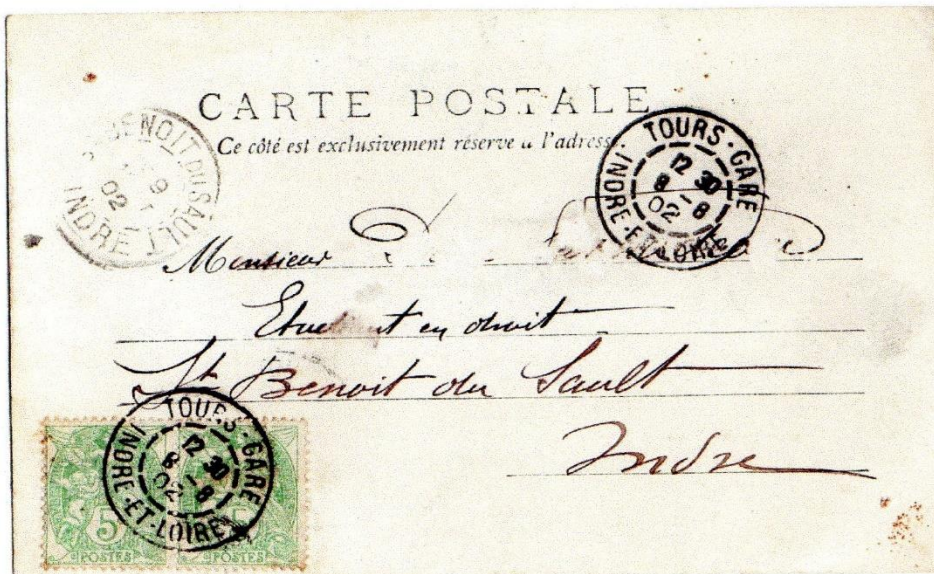
Convoyeur ligne TOURS A PARIS 18 septembre 1916



Convoyeur ligne CHATEAUDUN A PARIS * 6 octobre 1935



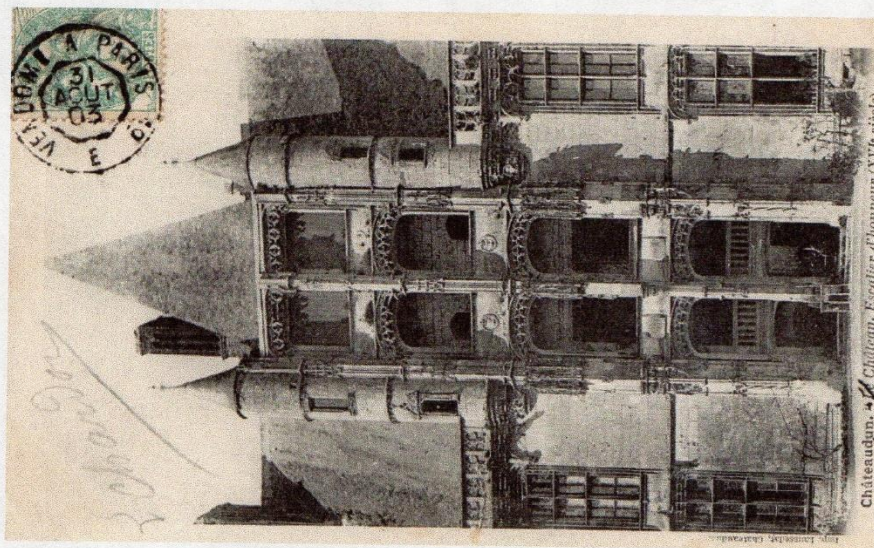
Démoli voici de nombreuses années, le bureau de poste de TOURS-GARE a vu passer une bonne partie des plis acheminés par le train.





Le local des Postes de la gare de VENDÔME s'en est allé lui aussi dans le cadre des travaux de la gare routière.

Dès la création du service des ambulants, deux types de timbres à date sont utilisés avec un encadrement intérieur rond pour les services de nuit et octogonal pour les services de jour.



VENDÔME A PARIS 1° E (jour) 31 août 1903



PARIS A VENDOME 2°D (nuit) 24 mai 1908



VENDÔME A PARIS 2°D (nuit) 23 février 1910

Mise en service dès le 4 août 1914, les cachets dits de mobilisation ne comportent pas de lettre de brigade.



Ambulant de mobilisation de nuit VENDÔME A PARIS 1° 24 mai 1915



↳ lettre
 Rare utilisation de la brigade pour oblitérer le timbre-poste (Brigade B de nuit)

Le grand confort tous les jours,
ce n'est plus du luxe.



TER
Nouveau
Paris-Châteaudun
Climatisation
Baies panoramiques



À NOUS DE VOUS FAIRE PRÉFÉRER LE TER.

Cachet postal émis à l'occasion de la mise en service des nouveaux X-TER 72500
En 1997